

性别的文化建构

——子顿

2024年3月31日

什么是身体？

- 什么样的身体是好的？是健康的？是美的？
- 什么组成了身体呢？什么能够代表身体呢？有没有绝对的所谓生物学意义的身或生理上的身体呢？
- 身体的话语权在谁手里？
- Mary Douglas, *the Two Bodies*, 把身体分为生理和心理的。
- John O'Neil, *Five Bodies*, 把身体分为世界的、社会的、政治的、消费的与医学的。
- Arthur W. Frank, *Bringing Bodies Back in: A Decade Review*, 把身体研究归为四类：医学的身体、性的身体、规训的身体、话语的身体。

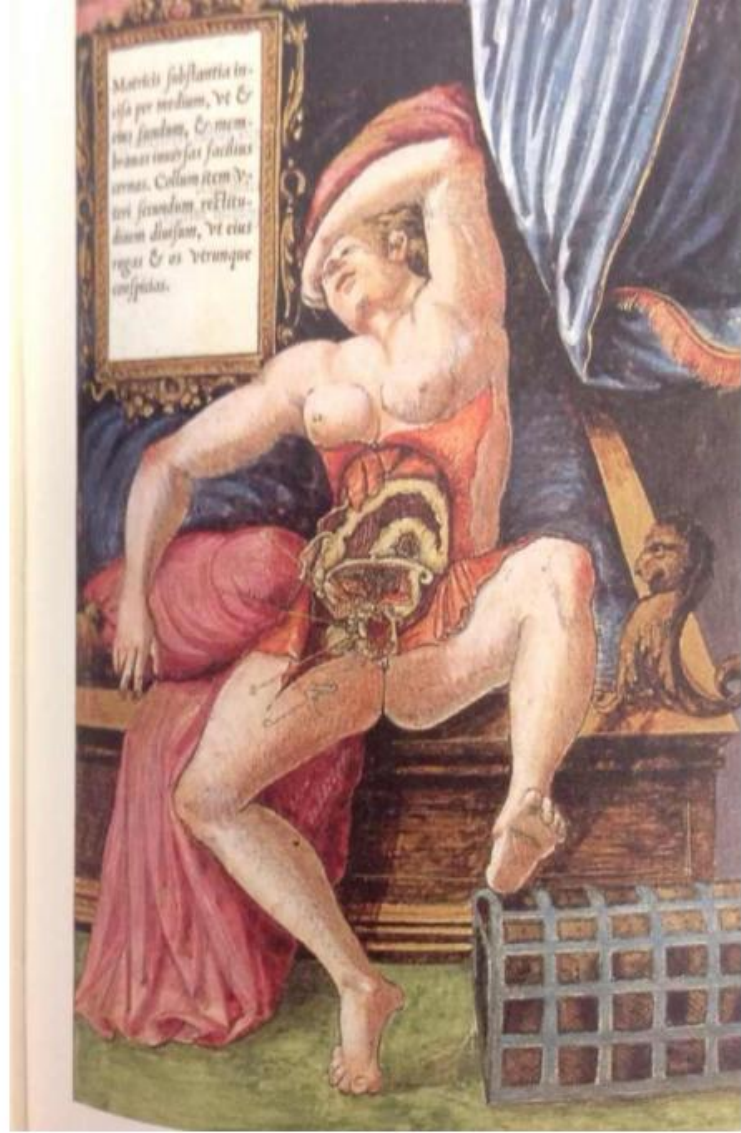
医学解剖也未颠覆一性模式

早期医者在解剖时注意了一些差异，比如阴道和阴茎结构不同，但并没有看到20世纪解剖学者可以看到的男女差异。

输卵管被看到，但并不认为它有什么特殊功能。

沉浸在“一性模式”中的解剖学者，根本无法看到男女两性在解剖上的差异。

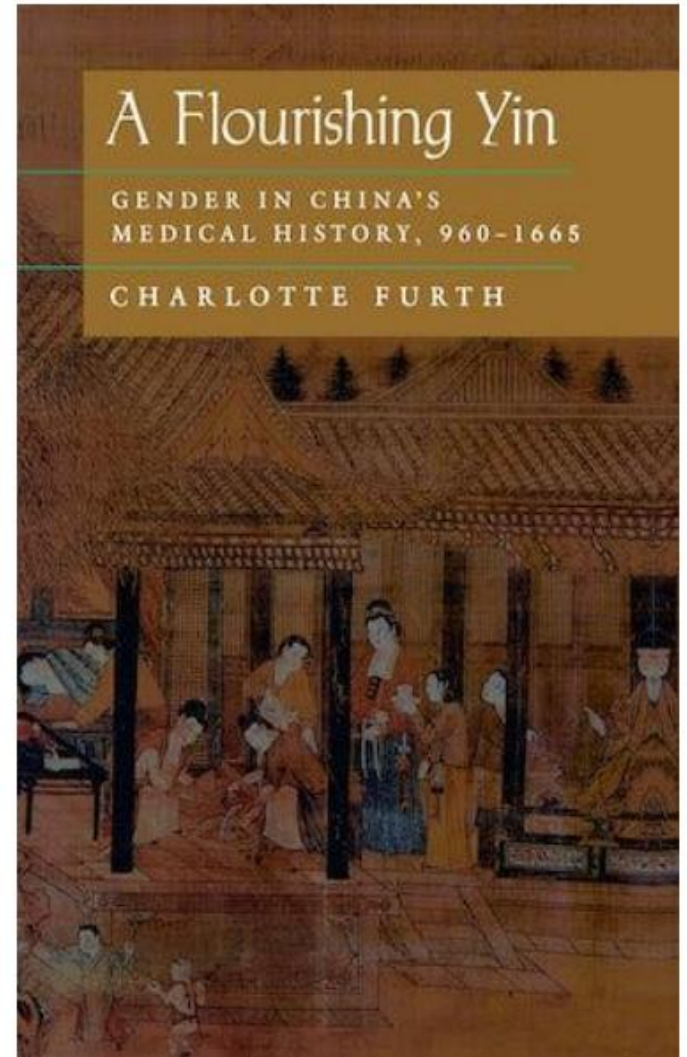
而解剖所带来的“眼见为凭”的法力，反而更加强了“一性模式”。



女性生殖器官图，见夏尔·埃斯蒂安的《论人体各部分的解剖》，1545年

中国也有一性模式向两性模式转变吗？

- 费侠莉（Charlotte Furth）：《繁盛之阴：中国医学史中的性别，960—1665》
- 宋以前中国人的身体“黄帝的身体”，阴阳同体，“阴阳同在的具有生殖能力的身体”。
- 陈自明：《妇人大全良方》“妇人以血为本”。
- 宋代的养血，到明代的养阴的转变，如何发生和完成。



科学不是改变人们认知的主因

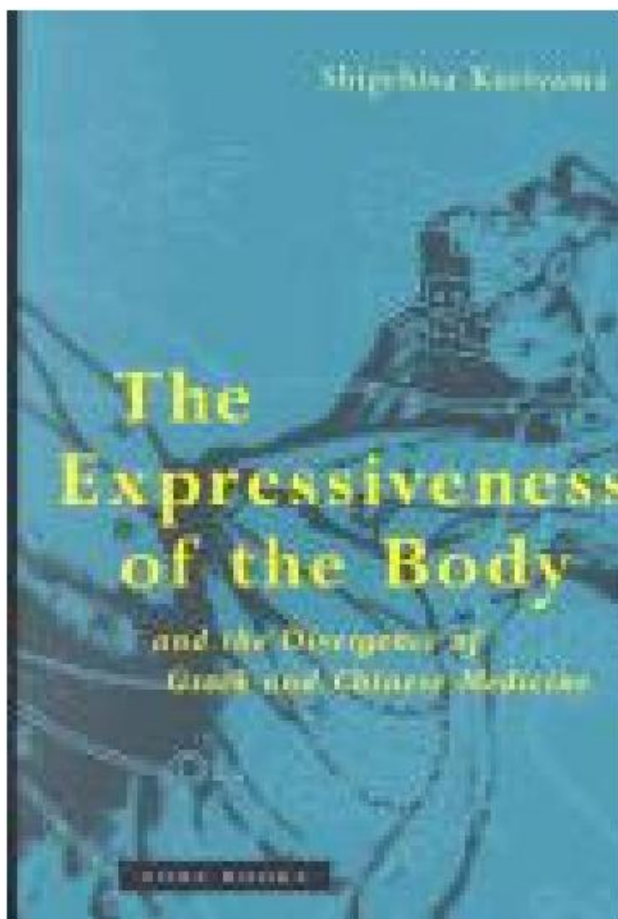
- 18世纪以来，出于大量对于女性政治角色的讨论。
- 女性在公共领域的角色，成为争论的主题。
- 天赋人权，男女平等的话语下，如何合理化男性支配的社会现实呢？
- 这时的女权主义者，开始强调男女有别，认为女性道德高尚，富爱心，不压迫别人，更适合成为人类领袖。
- 反方则反击，女人受生理与性格的限制，适合在家里，以尽女性的天职。

两性模式two sex model: 男女有别

- 阴道不再是女版阴茎。
- 卵子和精子被区分。
- 卵巢出现，女人各种脾性和生理特质都被认为与卵巢有关。
- 女人的性，开始从她的性别中独立出来。
- 随着女人的性被发现，各种有关女性的特质也被一一建构起来。
- 女人从次等人类变成了异类。

身体是历史性的、过程性的、经验性的，无法被单一定
在整个世界文化中有那么多的各种各样对身体的定义

栗山茂久：The Expressiveness of the Body and the Divergence of Greek and Chinese Medicine



- 栗山茂久：《身体的语言：古希腊医学和中医之比较》，上海书店出版社，2009年。
- “我们一般认为人体结构及功能在世界各地都是相同的，是全球一致的真相。不过一旦回顾历史，我们对于真相的看法便会开始动摇。如同强盗、女人，以及死者的供词，不同医学传统对于身体的叙述通常有如描述彼此相异、并且几乎毫不相关的世界。”

卵子与精子：性别的隐喻

艾米丽·马丁（医学人类学家）

《卵子与精子：科学如何基于刻板的男女角色构建浪漫》

Martin, Emily. (1991). "Egg and the Sperm: How Science Has Constructed a Romance Based on Stereotypical Male-Female Roles."

“我写这篇文章的部分目的是为了照亮隐藏在生物学科学语言中的性别刻板印象”。

分析了精子和卵子话语的形成，语言是一个中介，充满了各种隐喻和比喻

检验不同时期的**生物和医学教科书**中对人体的生殖系统的描述和说明

在霍普金斯大学的医学院听《生殖医学的课》，去实验室听医学生们如何讨论生殖

女性的月经周期是为了产卵，并有一个合适的地方受精和生长以生孩子。那么这意味着月经是失败的，因为女人没有孩子。

当子宫内膜的“**碎片**”脱落，这意味着它被**浪费**或**报废**。医学文献中包含的其他词是“停止”、“死亡”和“失去”，这具有负面含义。

“精子的生成最令人惊讶的特质就是精子的数量：一个正常男性一天可**制造**好几亿的精子”
一种赞美 remarkable、amazing

“相比较女人每月只**排掉**一个卵子，精小管每天都要**生产**好几亿个精子”

精卵描述的对比

分崩离析来月经 VS 伟大的精子制造过程

浪费的排卵过程 VS 精子旺盛的生产力

庞大被动的卵子 VS 活力十足的精子

- “卵子不会移动或游走，只能被动地等着，“被运送”、沿着输卵管“盲目地漂流”
- 精子是小巧地、“流线的”、总是活力十足的。精子“输出”基因给卵子，“激活了卵细胞的反应”，其“速度”总是被提伴随着射精的动力，精及。他们的尾巴“强健”，精神有力。子可以“驱动精液到达阴道的最深处。”这些动作都需要“能量”或是“燃料”因此借此“鞭壮运动和英勇的前行，”他们可以“攀附上卵子的外衣挖洞”进而“穿透”卵子。

被动待解救的卵子VS有任务在身的拯救者精子

- “一位沉睡的新娘在等待王子的神奇之吻，让她的灵魂得以复生”
- 精子则是“有任务在身”，必须要“穿越女性的生殖系统，长征卵巢”
- “卵子一旦从卵巢中被释放出来，在数小时内若得不到精子的解救便会死亡”

1983 John Hopkins University 研究友现:

这种移离的精子最强的移动倾向，是将自己移离卵子力量大概10倍于穿透的力量。因此，精子必然是非常有效率地在**逃离**所接触地细胞表面，而卵子地表面必然是设计来**诱捕**精子，防止他们逃脱。

精子和卵子之所以会结合在一起，是因为彼此表面上地粘着分子：**卵子捕捉精子，将之紧紧捉牢**，一步步的使其头部平贴于卵子表面。

“表面覆盖了数以千计称之为微绒毛的浆膜突起”伸出来**抓住**精子。

危险和具有侵略性的蜘蛛女形象（拥有了主动性 仍然是负面形象）

反思

- 应当注意科学文本中的“文化”影响
- 生殖细胞与女性、男性的文化想象
- 把社会图像移植到对自然的描绘，因而又提供了一个坚实的基础将相同的形象反过来作为社会现象的自然解释
- 教课书中的内容反映了我们日常的文化信念和性别刻印象（受到了文化的影响，并再生产为一种文化）

研究身体的历史对于性别研究的重要意义

- 《什么是性别史——性别史中的身体与性存在 》
- 性别差异是自然领域而不是文化领域的事似乎已是常识。这就是问题所在。我们通常理解的“自然”或者“生物的”事物是不变的或者固定的。如果社会性别被认为是对生理性别文化阐释，而生理性别又被理解为“自然的”，那么社会性别如何塑造人们对生理性别差异的理解必然有一定限度。
- 与社会性别（和种族）相关的政治与文化观念影响了科学如何解释“自然”，然后，这种受文化影响的科学知识又被用于证明对“自然”差异的信仰的合理性。我们大多数人是如此习惯把科学/自然/生物学视为真相的终极来源，特别是涉及身体时，很难在这一框架之外思考。但是历史学研究帮助我们做到这一点。



谢谢观看

THANKS FOR YOUR WATCH